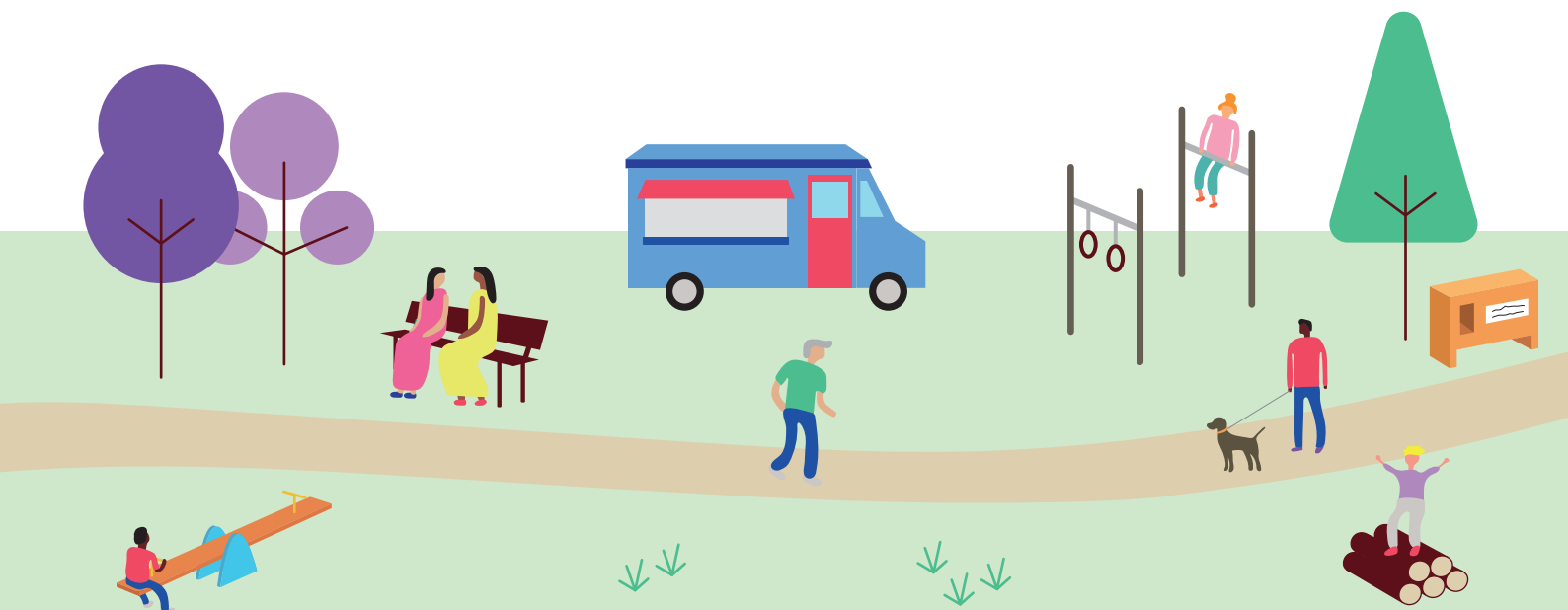


ONT WERP HAND LEIDING

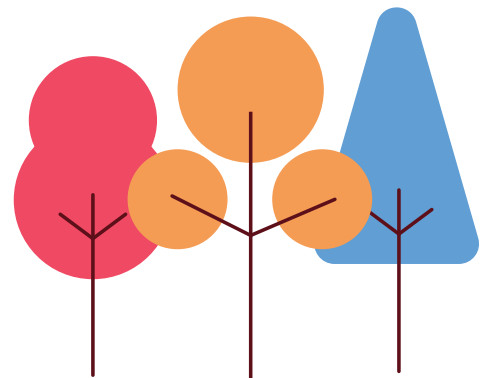
voor gezonde wijken

Een handleiding met ontwerpprincipes die de gezondheid van wijkbewoners van naoorlogse wederopbouw wijken kunnen verbeteren, door in te zetten op het stimuleren van gezonde leefstijlen.



INHOUDSOPGAVE

INLEIDING	3
01 VERKEERSVEILIGHEID	4
Fietsrotonde	5
Oversteekplaatsen	6
Minder verkeer	7
Buffer	8
Parkeervakken	9
Straatprofiel	10
02 BEWEGEN	11
Buurtspeeltuin	12
Tafeltennistafels	13
Buiten fitness	14
Meer wandelroutes	15
Herontwerp skatebaan	16
Parkspeeltuin	17
Faciliteiten hondenuitlaters	18
03 SOCIALE ONTMOETINGEN	19
Gezamenlijke tuin	20
Toegang tot waterkant	21
Zitgelegenheden	22
Speelpleintje	23
Fietsreparatiehoek	24
Spellen	25
Buitenkeuken	26
Terras met aanbod	27
04 SOCIALE VEILIGHEID	28
Open achtertuinen	29
Goed zicht in parken	30
Toezicht op kinderen	31
Verwijderen objecten	32
05 GROEN	33
Variatie in groen	34
Steiger aan water	35
Onverharde paden	36
Meer groen rondom park	37



INLEIDING

Deze ontwerphandleiding is het resultaat van een onderzoeksproject*, dat als doel had om te onderzoeken welke stedenbouwkundige ingrepen de gezondheid in naoorlogse wederopbouw wijken zouden kunnen verbeteren. Deze ingrepen zijn gericht op het verbeteren van dagelijkse gezonde leefstijlen en dragen daarmee bij aan de preventie van gezondheidsproblemen. Naoorlogse wederopbouw wijken zijn als projectlocatie gekozen, omdat de gezondheid van bewoners van deze wijken lager is en ze gemiddeld minder oud worden. Bovendien zijn deze wijken opgezet om de auto zo goed mogelijk te faciliteren, iets wat niet bevorderend is voor het maken van gezonde leefkeuzes. Deze handleiding laat zien welke ontwerp ingrepen zijn onderzocht in het onderzoeksproject. Bij het ontwerpen van de ingrepen is gebruik gemaakt van verschillende soorten input: de expertise van de ruimtelijk ontwerpers, evaluatie en informatie van bewoners en bestaande wetenschappelijke literatuur. De ingrepen zijn op verschillende momenten voorgelegd aan bewoners, die ze met behulp van virtual reality brillen in 3D konden ervaren. De onderzoekslocatie was de naoorlogse wederopbouw wijk Paddepoel, in de stad Groningen.

De handleiding is opgebouwd aan de hand van vijf thema's: verkeersveiligheid, bewegen, sociale ontmoetingen, sociale veiligheid en (de kwaliteit van) groen. Deze thema's zijn na verschillende analyses gekozen in het kader van gezondheidsverbetering. Elk ontwerp principe is gecategoriseerd aan de hand van deze thema's, het thema waarbij het ontwerp principe is ondergebracht is het 'hoofdthema' van dat principe. Vaak is het echter zo dat een ontwerp principe ook bijdraagt aan één of meer van de andere thema's, dit zijn dan de 'sub-thema's' van dit principe.

De pagina's in deze handleiding zijn allemaal hetzelfde opgebouwd. De titel en ondertitel geven aan waar de ontwerp ingrepen over gaan. De doelgroep en schaal laten zien voor wie de ingreep bedoeld is of op wie de ingreep effect heeft, en op welke schaal de ingreep werkt. De icoontjes met de thema's bovenaan de pagina laten zien welke thema's volgens de ontwerpers met deze ingreep worden aangepakt. Een icoontje dat volledig gekleurd is geeft het hoofdthema aan, een icoontje met alleen een gekleurde ring staat voor een sub-thema. Vervolgens wordt kort het doel van de ingreep uitgelegd. De bewoners is gevraagd in hoeverre zij denken dat de ingreep gaat bijdragen aan het verbeteren van het hoofdthema, de uitkomsten hiervan zijn weergegeven op een schaal van 'werkt averechts' tot 'werkt heel goed'. Ook is hen gevraagd of zij dachten dat de ingreep nog zou bijdragen aan andere thema's behalve het hoofdthema. Het percentage van de bewoners dat dacht dat de ingreep ook zou bijdragen aan een van de andere thema's is aangegeven in icoontjes met een ring die overeenkomt met het percentage. Aan de linkerkant van de pagina wordt alles toegelicht.

Deze handleiding geeft handvaten voor het ontwerpen aan gezondere naoorlogse wederopbouw wijken. Het kan door iedereen die aan dit onderwerp werkt worden gebruikt als inspiratie en argumentatie voor ontwerpvoorstellen. Het is echter van belang om eerst de lokale context te analyseren en te bepalen wat de vraagstukken of problemen zijn van de projectlocatie. Ook is het van belang om bewoners bij het analyse en/of ontwerp proces te betrekken, omdat zij de eindgebruikers zijn en aan kunnen geven wat voor hen nodig is of wat voor hen zou werken. Ook in deze fasen kan de handleiding gebruikt worden om te inspireren, het gesprek op gang te brengen en om bepaalde ideeën te visualiseren. Het is te hopen dat naoorlogse wederopbouw wijken de aandacht krijgen die ze verdienen en stukje bij beetje steeds meer kunnen gaan bijdragen aan het verbeteren van de gezondheid van bewoners.



*Onderzoeksproject: UDIHiG (Urban Design for Improving Health in Groningen) was een vierjarig project, 2018-2022, gesubsidieerd door ZonMw. Projectpartners waren o.a. Rijksuniversiteit Groningen (Kenniscentrum Architectuur, Stedenbouw en Gezondheid), UMCG, Gemeente Groningen, TU Delft, GGD Groningen, De Zwarte Hond, Wijkraad Paddepoel. Neem voor meer informatie contact op met prof. dr. Cor Wagenaar: c.wagenaar@rug.nl.

01

VERKEERSVEILIGHEID

In het eerste hoofdstuk staan stedenbouwkundige ingrepen centraal die van invloed zijn op de verkeersveiligheid. Veiligheid is een belangrijke voorwaarde voor wijkgebruik. Verkeersveiligheid draagt er bijvoorbeeld aan bij dat bewoners durven te wandelen en fietsen, op straat een praatje durven te maken en hun kinderen buiten durven te laten spelen. Dit hoofdstuk geeft suggesties om wijken verkeersveiliger te maken, zodat de openbare ruimte uitnodigt en geschikt is voor gebruik dat gezondheidsbevorderend is.





FIETSROTONDE

Het combineren van fietsverkeer aan twee zijden van te weg tot één gecombineerd fietspad, en de circulatie bevorderen middels een fietsrotonde.

DOELGROEP
KINDEREN VOLWASSENEN OUDEREN

SCHAAL
STRAAT BUURT WIJK



VERKEERS-
VEILIGHEID



BEWEGEN

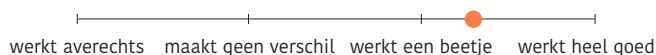
DOEL

Het doel van dit ontwerp principe is om de verkeersveiligheid voor fietsers te vergroten. Er worden twee fietspaden, die eerst aan weerszijden van de weg lagen, samengevoegd aan één kant van de weg. Bovendien is er een kleine fietsrotonde, die de circulatie van het fietsverkeer mogelijk maakt op plekken waar fietsers uit meerdere richtingen komen. Door het verkeer op deze manier te organiseren wordt de verkeerssituatie voor fietsers overzichtelijker.

TOELICHTING

- De fietsrotonde is vooral geschikt voor drukke kruispunten in wijken, waar veel fietsverkeer is. Dit kan bijvoorbeeld zijn op routes naar scholen of universiteiten, of in de buurt van supermarkten of winkelcentra. De ingreep gebeurt op het niveau van de straat, maar heeft ook invloed op de mobiliteit op buurt- en wijkniveau en is bedoeld voor alle leeftijdsgroepen.
- Het hoofdthema dat volgens de ontwerpers bij deze ingreep hoort is verkeersveiligheid. Echter, door de veiligheid en toegankelijkheid te verhogen, wordt bewegen ook gestimuleerd. Om die reden hoort bewegen als subthema bij de fietsrotonde. De bewoners, die op deze plek konden kiezen tussen de subthema's bewegen en sociale ontmoetingen, sloten zich aan bij de ontwerpers en waren ook van mening dat deze ingreep bij zou dragen aan bewegen. Echter, dit betrof slechts 29% van de bewoners. Geen van de deelnemende bewoners dacht dat de fietsrotonde zou bijdragen aan sociale ontmoetingen.
- Bewoners zijn van mening dat de fietsrotonde een beetje helpt om de verkeersveiligheid te verbeteren.

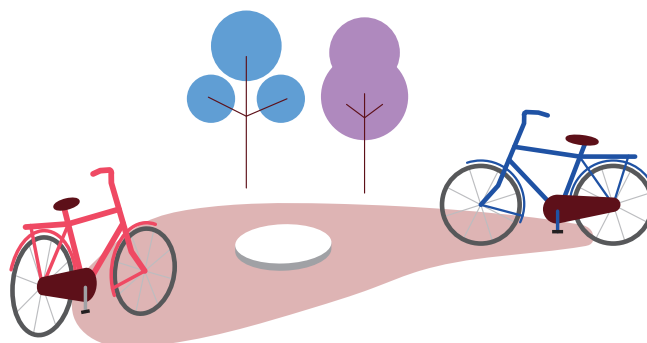
WAT VINDEN BEWONERS?



DRAAGT OOK BIJ AAN:



BEWEGEN
29%





OVERSTEEKPLAATSEN

Het aanleggen van oversteekplaatsen, zoals bijvoorbeeld zebrapaden met of zonder drempel, op plekken waar momenteel geen duidelijke oversteekplaats is.

DOELGROEP
KINDEREN VOLWASSENEN OUDEREN

SCHAAL
STRAAT BUURT WIJK



VERKEERS-
VEILIGHEID



BEWEGEN

DOEL

Het toevoegen van oversteekplaatsen zorgt ervoor dat de verkeerssituatie duidelijk is en dat bewoners veilig kunnen oversteken. Het is van belang om deze oversteekplaatsen op plekken te plaatsen die veel worden gebruikt en die goed aansluiten op bestaande functies, bestemmingen of routes in de wijk. Dit ontwerpprincipe verbetert dan naast de verkeersveiligheid van de route ook de toegankelijkheid van de bestemmingen.

TOELICHTING

- Veilige oversteekplaatsen komen al veel voor en lijken een vanzelfsprekende oplossing. Toch gebeurt het vaak dat een oversteekplaats op een plek komt te liggen die misschien vanuit verkeerskundig oogpunt voor de hand ligt, maar die eigenlijk helemaal niet aansluit op wandelroutes die veel worden gebruikt. Deze ingreep vraagt dan ook met name aandacht voor het plaatsen van veilige oversteekmogelijkheden op basis van wijkgebruik. Veilige oversteken werken op straatniveau en zijn bedoeld voor alle leeftijden.
- Het hoofdthema dat volgens de ontwerpers bij deze ingreep hoort is verkeersveiligheid. Bovendien geldt hier wederom dat ook bewegen wordt gestimuleerd door de veiligheid en toegankelijkheid te verbeteren. De bewoners, die op deze plek konden kiezen tussen de subthema's bewegen, sociale ontmoetingen en sociale veiligheid, vonden dat deze ingreep bij zou dragen aan bewegen (43%) en sociale ontmoetingen (16%). Sociale veiligheid werd door bewoners niet genoemd.
- Bewoners denken dat de veilige oversteekplaatsen heel goed werken om de verkeersveiligheid te verbeteren.

WAT VINDEN BEWONERS?



DRAAGT OOK BIJ AAN:



BEWEGEN
43%



SOCIALE
ONTMOETINGEN
16%





MINDER VERKEER

Het versmallen van de wegen voor gemotoriseerd verkeer, waardoor er meer ruimte ontstaat voor andere verkeersstromen en voor groen.

DOELGROEP
KINDEREN VOLWASSENEN OUDEREN

SCHAAL
STRAAT BUURT WIJK



VERKEERS-
VEILIGHEID



BEWEGEN



SOCIALE
ONTMOETINGEN

DOEL

Dit ontwerpprincipe gaat over de hiërarchie tussen gemotoriseerd verkeer, fietsverkeer en voetgangers. In dit ontwerpvoorstel krijgt het gemotoriseerde verkeer veel minder ruimte, waardoor het aantal passerende voertuigen en hun snelheid zullen verminderen. De verkeersveiligheid en de ervaren veiligheid zullen hierdoor verbeteren. Bovendien zorgt het voor meer ruimte voor andere verkeersstromen, zoals wandelen en fietsen, en voor mogelijkheden tot vergroening.

TOELICHTING

- Door de opkomst van de auto is er in naoorlogse wederopbouw wijken veel ruimte gereserveerd voor gemotoriseerd verkeer. Dit is te zien aan brede verkeersaders en woonstraten waarin de auto overheerst. De wegen zijn vaak breder dan nodig en kunnen versmald worden om meer ruimte te creëren voor gezondere vervoerswijzen en vergroening. Ondanks dat de ingreep op straatniveau is, zal dit uitwerking hebben op de hele wijk, zeker als de hoofdassen van de wijk worden aangepakt. De voordelen zijn merkbaar voor alle leeftijdsgroepen.
- Het hoofdthema dat volgens de ontwerpers bij deze ingreep hoort is verkeersveiligheid. Bovendien worden bewegen en sociale ontmoetingen bevorderd omdat er meer gebruiksruimte ontstaat. De bewoners, die op deze plek konden kiezen tussen de subthema's bewegen en sociale ontmoetingen, sloten zich aan bij de ontwerpers: 50% van de ondervraagde bewoners dacht dat deze ingreep zou bijdragen aan bewegen en 21% dacht dat het zou bijdragen aan sociale ontmoetingen. De kwaliteit van groen stond op de testlocatie niet centraal, waardoor dit thema niet wordt genoemd. Het kan echter worden aangenomen dat mogelijkheden tot vergroening een positief effect hebben op groen.
- Bewoners denken dat het heel goed werkt om wandelen en fietsen te prioriteren boven gemotoriseerd verkeer.

WAT VINDEN BEWONERS?



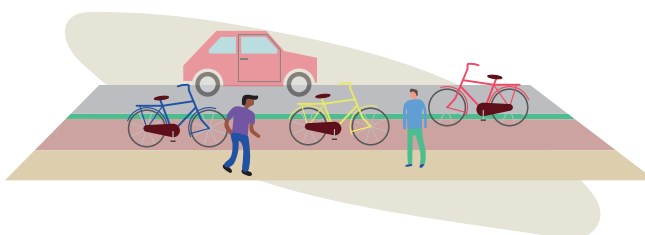
DRAAGT OOK BIJ AAN:



BEWEGEN
50%



SOCIALE
ONTMOETINGEN
21%





BUFFER

Het creëren van buffers tussen de verschillende verkeersstromen middels het plaatsen van groen(e) stroken.

DOELGROEP
KINDEREN VOLWASSENEN OUDEREN

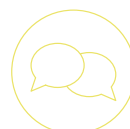
SCHAAL
STRAAT BUURT WIJK



VERKEERS-
VEILIGHEID



BEWEGEN



SOCIALE
ONTMOETINGEN

DOEL

Dit ontwerpprincipe verhoogt de verkeersveiligheid en het gevoel van veiligheid door wandelaars en fietsers ruimtelijk te scheiden van de andere verkeersstromen en van elkaar. Dit gebeurt door de afstand met het gemotoriseerde verkeer en tussen het wandel- en fietspad te vergroten en in de ontstane ruimte een groene 'buffer' aan te leggen.

TOELICHTING

- Wanneer verkeersstromen dicht langs elkaar lopen kan dit een onveilig gevoel geven. Door de afstand tussen wegen en paden te vergroten kan ook het gevoel van veiligheid worden vergroot. Deze ingreep is gerelateerd aan de vorige, waarbij de ruimte die ontstaat door het versmallen van de wegen voor gemotoriseerd verkeer gebruikt kan worden om de buffers aan te leggen. Het ontwerpprincipe is bedoeld voor alle leeftijdsgroepen en werkt op de schaal van de straat.
- Het hoofdthema dat volgens de ontwerpers bij deze ingreep hoort is verkeersveiligheid. Bovendien worden bewegen en sociale ontmoetingen bevorderd, dat laatste bijvoorbeeld omdat er door de afstand tot de weg meer rust is op de wandelpaden. De bewoners, die op deze plek konden kiezen tussen de subthema's bewegen en sociale ontmoetingen, sloten zich aan bij de ontwerpers: bewegen (43%) en sociale ontmoetingen (36%). De kwaliteit van groen stond op de testlocatie niet centraal, waardoor dit thema niet wordt genoemd. Het kan echter worden aangenomen dat als er meer ruimte ontstaat voor groen dit een positief zal hebben.
- Bewoners waren zeer enthousiast over deze ingreep en denken dat het heel goed zou werken.

WAT VINDEN BEWONERS?



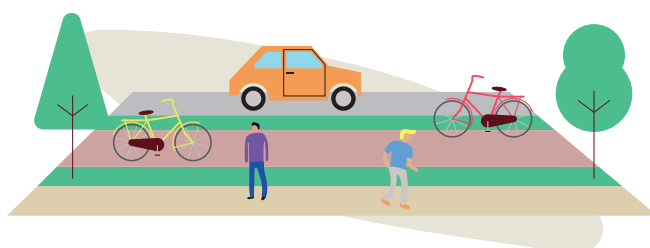
DRAAGT OOK BIJ AAN:



BEWEGEN
43%



SOCIALE
ONTMOETINGEN
36%





PARKEERVAKKEN

Het realiseren van een straatindeling waar geparkeerd wordt in duidelijk aangegeven parkeervakken.

DOELGROEP
KINDEREN VOLWASSENEN OUDEREN

SCHAAL
STRAAT BUURT WIJK



VERKEERS-
VEILIGHEID

DOEL

Het doel van dit ontwerp principe is om de straten duidelijker en overzichtelijker te maken. Door het creëren van parkeervakken ontstaat er een onderscheid tussen het bewegende en het stilstaande verkeer. Bovendien zorgt dit ervoor dat er niet meer wordt geparkeerd op ongepaste plekken en ontstaat er tussen de vakken ruimte waar mensen tussendoor kunnen kijken als zij bijvoorbeeld willen oversteken. Tenslotte draagt het bij aan een minder rommelig straatbeeld.

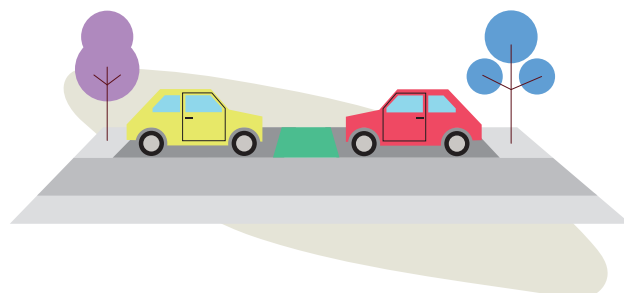
TOELICHTING

- In naoorlogse wederopbouw wijken komt het vaak voor dat auto's direct voor de woning parkeren. Er zijn geen parkeervakken en het is daarom gebruikelijk om aan een of beide kanten van de straat te parkeren. Dit maakt de straat onoverzichtelijk en rommelig. Deze ontwerp ingreep maakt de straten overzichtelijker voor zowel weggebruikers als bewoners die bijvoorbeeld willen oversteken. De ingreep vindt plaats op straatniveau maar heeft ook uitwerking op de uitstraling van de buurt. Alle leeftijdsgroepen hebben er baat bij, zeker ook kinderen die voorheen tussen de geparkeerde auto's vandaan konden schieten.
- Het hoofdthema dat volgens de ontwerpers bij deze ingreep hoort is verkeersveiligheid. Zowel de ontwerpers als de bewoners vinden dat dit ontwerp principe niet bijdraagt aan een van de andere thema's.
- Bewoners zijn van mening dat de parkeervakken een beetje werken om de verkeersveiligheid te verbeteren ten opzichte van het parkeren langs de straat, maar het maakt bijna geen verschil.

WAT VINDEN BEWONERS?



DRAAGT OOK BIJ AAN:





STRAATPROFIEL

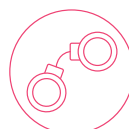
Het herinrichten van de woonstraat en het daarbij veranderen van de straatindeling.

DOELGROEP
KINDEREN VOLWASSENEN OUDEREN

SCHAAL
STRAAT BUURT WIJK



VERKEERS-
VEILIGHEID



SOCIALE
VEILIGHEID



SOCIALE
ONTMOETINGEN

DOEL

Het doel van dit ontwerpprincipe is om de dominantie van auto's in het straatbeeld van woonstraten te verminderen en de verkeersveiligheid te vergroten. Dit kan door de straten overzichtelijker te maken en de rijnsnelheid te verlagen. Er zijn hiervoor verschillende mogelijkheden, zoals: het versmallen van de straten, het invoeren van éénrichtingsverkeer, het invoeren van 'shared-space', het toepassen van andere materialen en het veranderen van het straatbeeld met bijvoorbeeld beplanting.

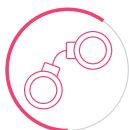
TOELICHTING

- In naoorlogse wederopbouw wijken, waar de auto in het straatbeeld overheerst en wegen vaak geasfalteerd zijn, nodigt het uit om snel te rijden. Bovendien maken de geparkeerde auto's, die overal langs de weg staan, de straten onoverzichtelijk en onaantrekkelijk. Door het straatprofiel te veranderen kan zowel de verkeersveiligheid als de uitstraling van de straten worden verbeterd. Dit maakt ze veiliger en nodigt bovendien uit tot ander gebruik. De ingreep vindt plaats op het niveau van de straat, maar heeft ook invloed op het uiterlijk van de buurt. Omdat het de verkeersveiligheid verbetert heeft het een positief effect op alle leeftijden.
- Ook deze ingreep hoort bij het thema verkeersveiligheid, echter, volgens de ontwerpers kan een ander straatprofiel ook bijdragen aan sociale veiligheid en sociale ontmoetingen. De bewoners, die uit diezelfde thema's konden kiezen zijn het hiermee eens: 60% denkt dat het kan bijdragen aan sociale veiligheid en eveneens 60% denkt dat het kan bijdragen aan sociale ontmoetingen.
- Bewoners zijn bovendien van mening dat het veranderen van het straatprofiel heel goed werkt om de verkeersveiligheid te verbeteren.

WAT VINDEN BEWONERS?



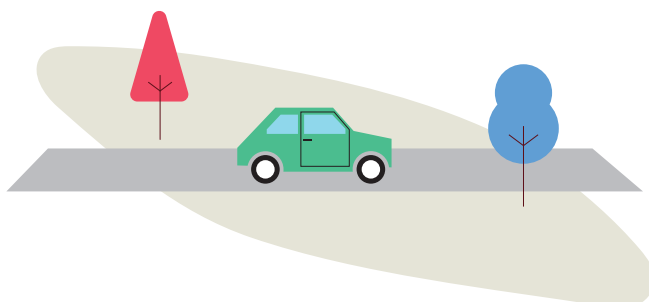
DRAAGT OOK BIJ AAN:



SOCIALE
VEILIGHEID
60%



SOCIALE
ONTMOETINGEN
60%



BE WEG EN

02

In het tweede hoofdstuk staat bewegen centraal. Met bewegen wordt bijvoorbeeld wandelen, fietsen, sporten of spelen bedoeld. In de stedenbouwkundige ontwerpen van naoorlogse wederopbouwwijken hebben auto's een zeer prominente plek gekregen, waardoor het verleidelijk en vaak gemakkelijk(er) is om de auto te pakken. In dit hoofdstuk zijn suggesties te vinden om andere verplaatsingsvormen te prioriteren boven autogebruik en om andere vormen van bewegen te stimuleren.





BUURTSPEELTUIN

Het toevoegen van speeltoestellen in de buurt van woningen, op plekken waar veel ongebruikte openbare ruimte is.

DOELGROEP
KINDEREN VOLWASSENEN OUDEREN

SCHAAL
STRAAT BUURT WIJK



BEWEGEN



SOCIALE
ONTMOETINGEN



VERKEERS-
VEILIGHEID

DOEL

Het doel van dit ontwerp principe is om kinderen uit te nodigen om naar buiten te gaan en actief samen te spelen. Bovendien kan een speeltuin een plek zijn waar (groot)ouders van de spelende kinderen elkaar kunnen ontmoeten.

TOELICHTING

- Veel naoorlogse wederopbouw wijken zijn ruim opgezet. Er is dan ook relatief veel openbare ruimte tussen de gebouwen, vaak in de vorm van pleintjes en groene ruimten (grasvelden met een aantal bomen). Door het toevoegen van speeltuinen aan deze plekken in de openbare ruimte worden kinderen uitgenodigd om actief te spelen en om anderen te ontmoeten. Ondanks dat deze ingreep op kinderen is gericht, kan het ook een sociale ontmoetingsplek zijn voor volwassenen die een oogje in het zeil willen houden. Omdat het om relatief kleine speelplekken gaat tussen bestaande bebouwing, werkt deze ingreep op het niveau van de buurt.
- Het hoofdthema van dit ontwerp principe is bewegen, maar zoals eerder genoemd is ook het sociale aspect van deze ingreep belangrijk. Bovendien denken de ontwerpers dat met de speeltuinen ook bijgedragen kan worden aan de verkeersveiligheid. Bewoners zijn bijna unaniem over de bijdrage aan sociale ontmoetingen (93%), een toegevoegde waarde voor verkeersveiligheid zien zij niet.
- Bewoners denken een speeltuin heel goed werkt om bewegen te stimuleren.

WAT VINDEN BEWONERS?

werkt averechts maakt geen verschil werkt een beetje werkt heel goed

DRAAGT OOK BIJ AAN:



SOCIALE
ONTMOETINGEN
93%





TAFELTENNISTAFELS

Het plaatsen van vaste tafeltennistafels in de openbare ruimte.

DOELGROEP
KINDEREN VOLWASSENEN OUDEREN

SCHAAL
STRAAT BUURT WIJK



BEWEGEN



SOCIALE
ONTMOETINGEN

DOEL

Het doel van dit ontwerp principe is om activiteiten aan de wijk toe te voegen. In dit geval is het met name bedoeld voor jongeren en jongvolwassenen, waarvoor in wijken vaak niet veel te doen is. De tafeltennistafels nodigen op een informele manier uit tot fysieke activiteit.

TOELICHTING

- In veel Nederlandse wijken, dus ook in naoorlogse wederopbouw wijken, is een speeltuin te vinden. Speeltuinen worden over het algemeen gebruikt door jonge kinderen, maar het is ook van belang om faciliteiten voor de jeugdigen die iets ouder zijn aan te bieden. Ook zij moeten de mogelijkheid krijgen om in hun directe omgeving actief te kunnen zijn. Een tafeltennistafel is een voorbeeld van een ontwerp principe dat in zo'n geval toegepast kan worden. Ook andere leeftijdsgroepen kunnen hier overigens gebruik van maken. De tafels zullen voornamelijk bewoners uit de directe omgeving aantrekken en werken daarmee op kleine schaal (straat en buurt).
- Het hoofdthema van dit ontwerp principe is bewegen, maar omdat tafeltennis samen gespeeld moet worden is ook sociale ontmoetingen een belangrijk thema. Ook bewoners denken dat het zal bijdragen aan sociale ontmoetingen (64%). Ze konden bij deze ingreep ook kiezen voor verkeersveiligheid, maar geen van de ondervraagde bewoners denkt dat de tafeltennistafels hieraan zullen bijdragen.
- Bewoners denken dat de tafeltennistafels een beetje tot heel goed werken om bewegen te stimuleren.

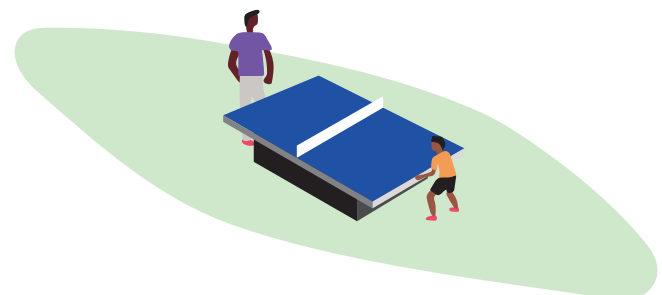
WAT VINDEN BEWONERS?

werkt averechts maakt geen verschil werkt een beetje werkt heel goed

DRAAGT OOK BIJ AAN:



SOCIALE
ONTMOETINGEN
64%





BUITEN FITNESS

Het toevoegen van outdoor fitnessapparatuur in de openbare ruimte.

DOELGROEP
KINDEREN VOLWASSENEN OUDEREN

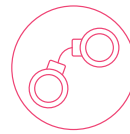
SCHAAL
STRAAT BUURT WIJK



BEWEGEN



SOCIALE
ONTMOETINGEN



SOCIALE
VEILIGHEID

DOEL

Het doel van dit ontwerpprincipe is het stimuleren van bewegen. Dit wordt bereikt door het plaatsen van makkelijk toegankelijke fitness toestellen in de buitenlucht. Deze toestellen zijn gratis en dichtbij huis, en zijn daardoor op een laagdrempelige manier en spontaan te gebruiken. Ook kan het gemakkelijk gecombineerd worden met wandelen, fietsen of hardlopen.

TOELICHTING

- Het toevoegen van fitness toestellen aan de openbare ruimte kan bewoners, die de wens of de middelen niet hebben om zich bij een sportschool of een vereniging aan te sluiten, een laagdrempelige mogelijkheid bieden om toch te sporten. Er zijn ook andere uitvoeringen van de fitness toestellen mogelijk. Zo is het in een parkomgeving wellicht passend om de toestellen uit natuurlijke materialen, zoals boomstammen, te maken. Het is bedoeld en kan gebruikt worden voor en door alle leeftijden, al zal de intensiteit wellicht per leeftijdsgroep verschillen. De ingreep werkt op de schaal van de hele wijk.
- Volgens de ontwerpers is bewegen het hoofdthema van dit ontwerpprincipe, maar er is genoeg ruimte om samen te sporten (sociale ontmoetingen) en het kan door de aanwezigheid van mensen ook bijdragen aan de sociale veiligheid. Bewoners konden kiezen uit de thema's verkeersveiligheid, sociale ontmoetingen, sociale veiligheid en de kwaliteit van groen, en denken dat het naast bewegen ook bijdraagt aan sociale ontmoetingen (84%), sociale veiligheid (60%) en de kwaliteit van groen (20%).
- Bewoners denken dat de buiten fitness een beetje tot heel goed werkt om bewegen te stimuleren.

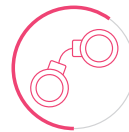
WAT VINDEN BEWONERS?

werkt averechts maakt geen verschil werkt een beetje werkt heel goed

DRAAGT OOK BIJ AAN:



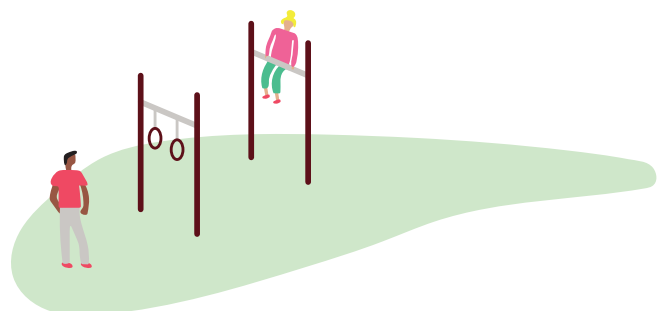
SOCIALE
ONTMOETINGEN
84%



SOCIALE
VEILIGHEID
60%



GROEN
20%





MEER WANDELROUTES

Het aanleggen van nieuwe wandelpaden door bijvoorbeeld groene ruimten rondom gebouwen of in parken, om een ruim aanbod aan wandelroutes te creëren.

DOELGROEP **KINDEREN VOLWASSENEN OUDEREN** SCHAAL **STRAAT BUURT WIJK**



DOEL

Het doel van dit ontwerp principe is om het aanbod aan aantrekkelijke wandelroutes in de wijk te vergroten en het daarmee gemakkelijker te maken om dichtbij huis een ommetje te maken. Door meer wandelpaden te introduceren kunnen bestaande paden met elkaar worden verbonden, waardoor er verschillende wandelroutes kunnen ontstaan.

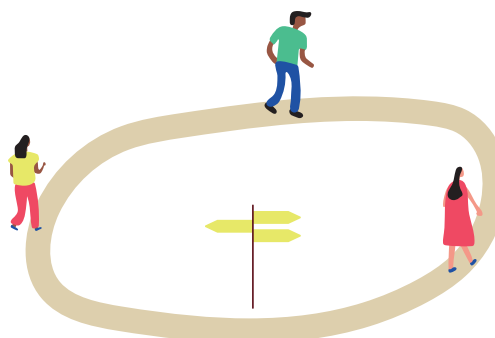
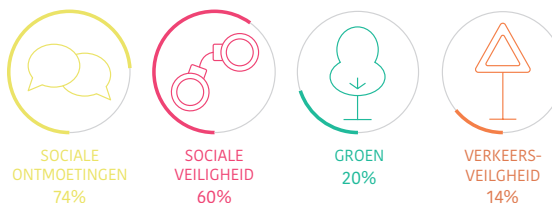
TOELICHTING

- Vaak zijn er in Nederlandse wijken veel voetpaden aanwezig, in de vorm van bijvoorbeeld trottoirs langs wegen en straten, zodat bewoners zich veilig te voet van A naar B kunnen verplaatsen. Deze voetpaden zijn echter dikwijls niet aantrekkelijk om in de vrije tijd een ommetje te maken. Door wandelroutes aan te leggen die niet direct langs de wegen lopen, maar een wat groenere uitstraling hebben, wordt het voor bewoners makkelijker en uitnodigender om dichtbij huis even een rondje te wandelen. Alle leeftijdsgroepen kunnen gebruikmaken van de nieuwe wandelroutes, al zal het maken van een ‘ommetje’ in de wijk aantrekkelijker zijn voor volwassenen en ouderen. Wandelroutes werken op elke schaal, van de straat tot de hele wijk.
- Het hoofdthema van dit ontwerp principe is bewegen, maar ontwerpers denken dat het ook kan bijdragen aan sociale ontmoetingen, verkeersveiligheid en de kwaliteit van groen. Bewoners denken dat het naast bewegen zal bijdragen aan sociale ontmoetingen (74%), sociale veiligheid (60%), de kwaliteit van groen (20%) en verkeersveiligheid (14%).
- Bewoners denken dat het toevoegen van nieuwe wandelroutes heel goed werkt om bewegen te stimuleren en waren hierover zeer enthousiast.

WAT VINDEN BEWONERS?



DRAAGT OOK BIJ AAN:





HERONTWERP SKATEBAAN

Het uitbreiden en herontwerpen van bestaande skatebanen, om deze aantrekkelijker en interessanter te maken voor gebruikers.

DOELGROEP
KINDEREN VOLWASSENEN OUDEREN

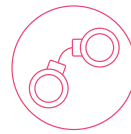
SCHAAL
STRAAT BUURT WIJK



BEWEGEN



SOCIALE
ONTMOETINGEN



SOCIALE
VEILIGHEID



GROEN

DOEL

Het doel van deze ontwerpingsreep is het verbeteren van bestaande skatebanen, zodat meer mensen hiervan gebruik kunnen en willen maken. Dit wordt bereikt door de skatebaan aan te passen aan de huidige wensen van skaters, door de skatebaan te vergroten, meer obstakels toe te voegen en het uiterlijk aantrekkelijker te maken.

TOELICHTING

- Een skatebaan of skatepark is een ontwerpingsreep dat regelmatig wordt toegepast. Soms zijn ze echter te klein, saai of ouderwets en worden daarom weinig gebruikt. Door deze bestaande plekken te verbeteren, kan er op relatief eenvoudige wijze een groot verschil worden gemaakt. Het herontwerp moet voldoende ruim zijn en voldoen aan moderne standaarden, bovendien kan de skatebaan aantrekkelijker worden gemaakt door groen (bijvoorbeeld bomen) toe te voegen, bepaalde kleuren te gebruiken en zitelementen de plaatsen. Het verbeteren van bestaande plekken hoeft niet beperkt te worden tot skatebanen, maar kan ook worden toegepast op bijvoorbeeld speeltuinen of sportveldjes. Dit ontwerpingsreep is voornamelijk bedoeld voor kinderen, jongeren en jongvolwassenen en werkt op de schaal van de buurt en de wijk.
- Het hoofdthema van dit ontwerpingsreep is bewegen, maar ontwerpers denken dat het ook kan bijdragen aan sociale ontmoetingen, sociale veiligheid en de kwaliteit van groen. Bewoners zijn het hiermee eens. 80% van de ondervraagde bewoners denkt dat het kan bijdragen aan sociale ontmoetingen en 20% denkt dat het kan bijdragen aan sociale veiligheid en aan de kwaliteit van groen.
- Bewoners denken dat het herontwerpen van een bestaande skatebaan een beetje werkt om bewegen te stimuleren.

WAT VINDEN BEWONERS?

werkt averechts maakt geen verschil werkt een beetje werkt heel goed

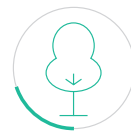
DRAAGT OOK BIJ AAN:



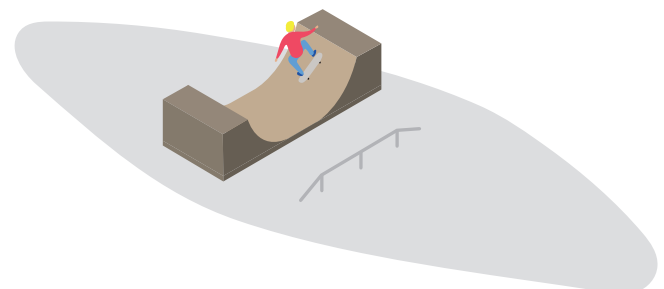
SOCIALE
ONTMOETINGEN
80%



SOCIALE
VEILIGHEID
20%



GROEN
20%





PARKSPEELTUIN

Het toevoegen van speeltoestellen die qua materialisering passen bij de natuurlijke omgeving van het groen waarin ze worden geplaatst.

DOELGROEP

KINDEREN VOLWASSENEN OUDEREN

SCHAAL

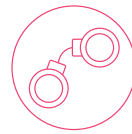
STRAAT BUURT WIJK



BEWEGEN



SOCIALE
ONTMOETINGEN



SOCIALE
VEILIGHEID



GROEN

DOEL

Het doel van dit ontwerp principe is om kinderen uit te nodigen tot bewegen. Dit wordt gedaan door speelplekken toe te voegen aan groene gebieden, zoals op grasvelden tussen gebouwen of in parken. Door in deze speelplekken materialen te gebruiken uit de natuur sluiten de toestellen goed aan bij de omgeving. Bovendien dagen ze uit tot een andere manier van spelen, waarbij kinderen hun creativiteit kunnen gebruiken.

TOELICHTING

- De parkspeeltuin combineert standaard speeltoestellen (maar met het gebruik van natuurlijke materialen) met natuurlijke elementen zoals bijvoorbeeld boomstammen, zand en water. Kinderen kunnen daardoor hun creativiteit gebruiken en zelf bedenken hoe ze willen spelen. Bovendien past de uitstraling van de parkspeeltuin goed bij de groene omgeving waarin ze worden geplaatst. De parkspeeltuin is bedoeld voor kinderen en werkt op de schaal van de buurt en de wijk.
- Het hoofdthema van dit ontwerp principe is bewegen, maar ontwerpers denken dat het ook kan bijdragen aan sociale ontmoetingen, sociale veiligheid en de kwaliteit van groen. Het bijdragen aan sociale ontmoetingen geldt hier voor kinderen, maar kan ook gelden voor volwassenen of ouderen die met de kinderen mee zijn gekomen en met elkaar een praatje kunnen maken terwijl de kinderen spelen. Bewoners zijn het met de ontwerpers eens: sociale veiligheid (80%), sociale ontmoetingen (60%) en de kwaliteit van groen (20%).
- Bewoners denken dat een parkspeeltuin een beetje werkt om beweging te stimuleren.

WAT VINDEN BEWONERS?

werkt averechts maakt geen verschil werkt een beetje werkt heel goed

DRAAGT OOK BIJ AAN:



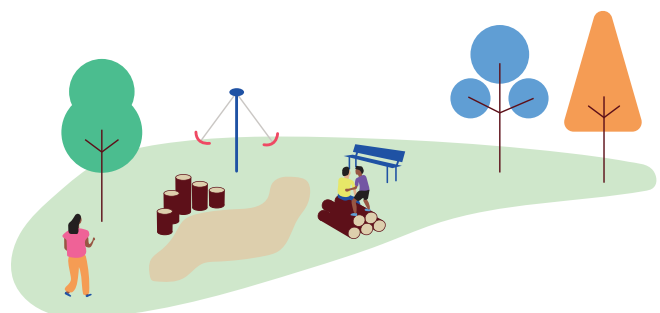
SOCIALE
ONTMOETINGEN
80%



SOCIALE
VEILIGHEID
60%



GROEN
20%





TOELICHTING

- De boxen die centraal staan in dit ontwerpprincipie bieden hondenpoepzakjes aan en functioneren als afvalbak om deze zakjes weg te gooien. Het plaatsen van deze box is vooral van toepassing in parken en andere groene gebieden in de wijk, al kan een dergelijke box in principe overal worden geplaatst. Er zijn twee redenen waarom deze boxen vooral in het groen geplaatst zouden moeten worden, ten eerste zorgt dit ervoor dat de aantrekkelijke routes in de wijk het uitlaten van honden faciliteren, waardoor er hopelijk meer en langer gewandeld wordt. Ten tweede nodigt het hondenuitlaters uit om het groen netjes te houden, zodat ook andere bewoners er met plezier gebruik van kunnen (blijven) maken. Deze ingreep is bedoeld voor hondenuitlaters, vaak volwassenen en ouderen, en zal vooral werken op het niveau van de buurt.
- Het hoofdthema van dit ontwerpprincipie is bewegen, maar ontwerpers denken dat het ook kan bijdragen aan sociale ontmoetingen en de kwaliteit van groen. Bewoners denken dat het naast de kwaliteit van groen (60%) en sociale ontmoetingen (20%) ook kan bijdragen aan de sociale veiligheid (40%).
- Bewoners denken dat het plaatsen van deze faciliteiten heel goed werkt om bewegen te stimuleren.

FACILITEITEN HONDENUITLATERS

Het plaatsen van boxen met hondenpoepzakjes en afvalbakken om deze zakjes weg te kunnen gooien.

DOELGROEP

KINDEREN VOLWASSENEN OUDEREN

SCHAAL

STRAAT BUURT WIJK



BEWEGEN



SOCIALE
ONTMOETINGEN



GROEN

DOEL

Het doel van deze ontwerpingsreep is het stimuleren van het gebruik van bepaalde aantrekkelijke plekken (zoals parken) om de hond uit te laten, zodat mensen vaker en een groter rondje lopen met de hond. Bewoners hoeven niet bang te zijn dat ze overlast veroorzaken door hondenpoep, want er zijn voldoende plekken waar hondenpoepzakjes kunnen worden gepakt en weggegooid. Het is namelijk wel de bedoeling dat deze plekken ook aangenaam blijven voor bewoners die geen hond bezitten.

WAT VINDEN BEWONERS?

werkt averechts maakt geen verschil werkt een beetje werkt heel goed

DRAAGT OOK BIJ AAN:



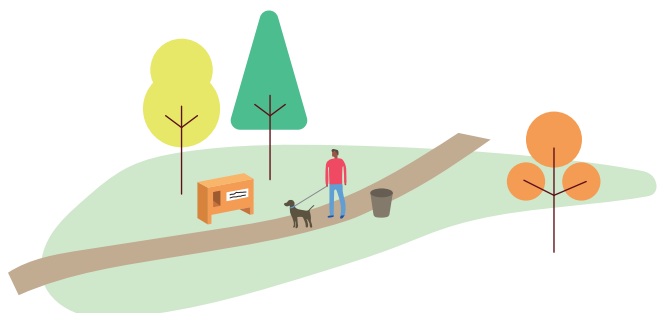
GROEN
60%



SOCIALE
VEILIGHEID
40%



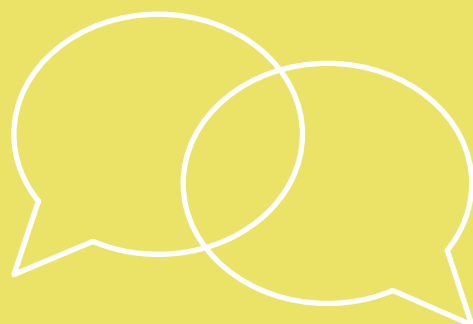
SOCIALE
ONTMOETINGEN
20%



SOC IALE ONT MOET INGEN

03

Het derde hoofdstuk staat in het teken van sociale ontmoetingen. Sociale contacten zijn heel belangrijk voor een goede mentale gezondheid. Bij een gebrek aan sociale contacten kan bijvoorbeeld eenzaamheid ontstaan. In wijken kunnen sociale ontmoetingen worden gefaciliteerd door de openbare ruimte zo in te richten dat deze voor langer gebruik en verblijf geschikt wordt, en niet alleen voor snelle verplaatsing. In dit hoofdstuk zijn verschillende ontwerpingrepen te vinden die laten zien op welke manier sociale ontmoetingen gestimuleerd kunnen worden.





GEZAMENLIJKE TUIN

Het plaatsen van (deels omheinde) percelen waar bewoners samen kunnen tuinieren.

DOELGROEP
KINDEREN VOLWASSENEN OUDEREN

SCHAAL
STRAAT BUURT WIJK



SOCIALE
ONTMOETINGEN



BEWEGEN

DOEL

Het doel van dit ontwerp principe is om een plek te creëren in de openbare ruimte waar mensen samen een activiteit kunnen doen. Omdat de tuinen aandacht nodig hebben, hebben bewoners een reden om naar buiten te komen. Tijdens het tuinieren kunnen bewoners op een laagdrempelige manier met elkaar in contact komen.

TOELICHTING

- In naoorlogse wederopbouw wijken zijn vaak groene ruimten te vinden zonder duidelijke functie. Het introduceren van gezamenlijke tuinen in deze (of andere) ongebruikte plekken in de openbare ruimte zorgt ervoor dat bewoners met elkaar een activiteit kunnen doen in de buitenlucht en dichtbij huis, die niet alleen tot sociale interactie kan leiden maar ook bijdraagt aan dagelijkse beweging. Daarnaast kunnen de tuinen gebruikt worden als moestuin en hebben bewoners op die manier toegang tot gezonde voeding. De gezamenlijke tuinen kunnen door alle leeftijdsgroepen worden gebruikt, hoewel ze wellicht aantrekkelijker zullen zijn voor volwassenen en ouderen. Logistiek gezien is het een goed idee om de tuinen toe te wijzen aan bepaalde bewoners die in het omliggende gebied wonen. Het is een ingreep die daarom op kleine schaal, van de straat en de buurt, zal werken.
- Ontwerpers denken dat de gezamenlijke tuinen naast sociale ontmoetingen ook kunnen bijdragen aan beweging. Bewoners zijn het hiermee eens (50%). Zij konden ook kiezen voor verkeersveiligheid, maar geen van de bewoners dacht dat de gezamenlijke tuinen daaraan zouden bijdragen.
- Bewoners denken dat een gezamenlijke tuin heel goed werkt om sociale ontmoetingen tussen bewoners te stimuleren.

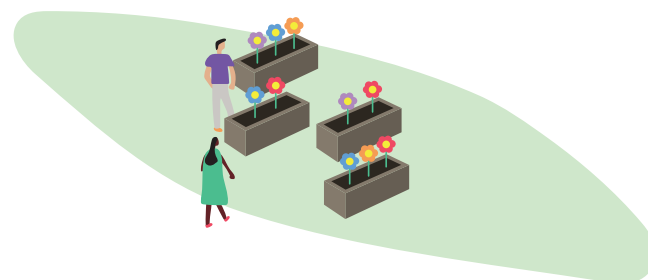
WAT VINDEN BEWONERS?

werkt averechts maakt geen verschil werkt een beetje werkt heel goed

DRAAGT OOK BIJ AAN:



BEWEGEN
50%





TOEGANG TOT WATERKANT

Het vergroten van de verbinding met bestaande waterelementen door het creëren van bijvoorbeeld een brug, zitstrand, trap of ligweide.

DOELGROEP
KINDEREN VOLWASSENEN OUDEREN

SCHAAL
STRAAT BUURT WIJK



SOCIALE
ONTMOETINGEN



BEWEGEN

DOEL

Het doel van dit ontwerp principe is om plekken te creëren langs bestaande waterelementen (zoals vijvers en sloten) waar mensen kunnen zitten en anderen kunnen ontmoeten. Naast sociale ontmoetingen heeft het toegankelijk maken van waterelementen ook een positieve invloed op de algemene gezondheid, dit wordt bereikt bij het bezoeken van groen-blauwe gebieden (natuur en water).

TOELICHTING

- In een land als Nederland is in elke wijk water te vinden, zo ook in naoorlogse wederopbouw wijken. Water trekt mensen aan: op stranden en steigers, in parken en aan meren, of het nu is om te watersporten of om aan het water te zitten of liggen. Echter, in wijken is zijn de waterelementen hier vaak niet voor geschikt. Met deze ingreep worden de waterelementen in de wijk wél toegankelijk gemaakt, waardoor mensen langs het water kunnen verblijven en elkaar daar kunnen ontmoeten. Het toegankelijk maken van de waterkant is bedoeld voor alle leeftijdsgroepen en werkt op de schaal van de buurt en de wijk.
- Ontwerpers denken dat een toegankelijke waterkant naast sociale ontmoetingen ook kan bijdragen aan bewegen. Een aantal van de ondervraagde bewoners is het hiermee eens (36%). Zij konden ook kiezen voor verkeersveiligheid, maar geen van de bewoners dacht dat een toegankelijke waterkant daaraan zou bijdragen.
- Bewoners denken dat het toegankelijk maken van de waterkant een beetje helpt om sociale ontmoetingen te faciliteren.

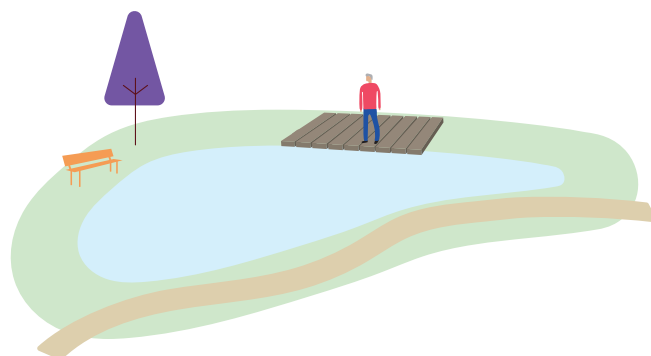
WAT VINDEN BEWONERS?

werkt averechts maakt geen verschil werkt een beetje werkt heel goed

DRAAGT OOK BIJ AAN:



BEWEGEN
36%

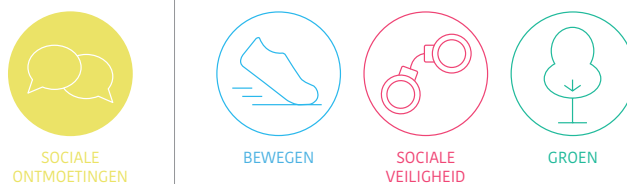




ZITGELEGENHEDEN

Het toevoegen van zitgelegenheden in de openbare ruimte, in de vorm van picknicktafels, bankjes en op maat gemaakt zitmeubilair.

DOELGROEP **KINDEREN VOLWASSENEN OUDEREN** SCHAAL **STRAAT BUURT WIJK**



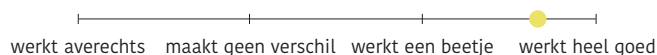
DOEL

Het doel van het toevoegen van zitgelegenheden is het creëren van plekken waar mensen kunnen samenkomen. Bewoners kunnen hier met elkaar afspreken, maar de zitplekken kunnen ook leiden tot spontane, onverwachte ontmoetingen met bekenden of onbekenden.

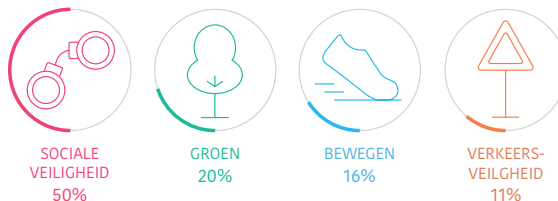
TOELICHTING

- Om het gebruik van de wijk te stimuleren is het van belang om verblijfsplekken te creëren. Plekken waar mensen even kunnen zitten om uit te rusten (ouderen tijdens een wandeling bijvoorbeeld), om even te genieten van het lekkere weer, om een broodje te eten of om een praatje te maken. In veel gevallen staan er in wijken wel hier en daar een bankje, maar deze staan niet altijd op de juiste plek en nodigen niet altijd uit om even te gaan zitten en een praatje te maken. Door verschillende soorten zitgelegenheden te plaatsen, op verschillende (rustige) plekken, kunnen sociale ontmoetingen worden gefaciliteerd. Dit kunnen spontane ontmoetingen zijn of er kan op die plekken worden afgesproken. Dit ontwerpprincipe is bedoeld voor alle leeftijden en werkt op de schaal van de straat en de buurt.
- Naast sociale ontmoetingen, dat het hoofdthema is van dit ontwerpprincipe, dragen zitgelegenheden volgens de ontwerpers ook bij aan bewegen, sociale veiligheid en de kwaliteit van groen. Bewoners denken dat het, behalve aan sociale ontmoetingen, bijdraagt aan sociale veiligheid (50%), de kwaliteit van groen (20%), bewegen (16%) en verkeersveiligheid (11%).
- Bewoners zijn van mening dat zitgelegenheden heel goed werken om sociale ontmoetingen te faciliteren of te stimuleren.

WAT VINDEN BEWONERS?



DRAAGT OOK BIJ AAN:





SPEELPLEINTJE

Het toevoegen van speeltoestellen in de openbare of semi-openbare ruimte, in combinatie met voldoende zitgelegenheden.

DOELGROEP
KINDEREN VOLWASSENEN OUDEREN

SCHAAL
STRAAT BUURT WIJK



SOCIALE
ONTMOETINGEN



SOCIALE
VEILIGHEID

DOEL

Het doel van het speelpleintje is het creëren van een plek waar veel bewoners kunnen samenkomen. Op het speelgedeelte van het pleintje kunnen kinderen samen spelen, terwijl (groot)ouders elkaar kunnen ontmoeten rondom de speelplek. Om die reden moeten de speeltoestellen worden gecombineerd met voldoende zitgelegenheden.

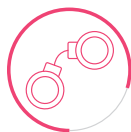
TOELICHTING

- Naoorlogse wederopbouw wijken zijn vaak voor een groot deel opgebouwd uit stempels (bouwblokken) die veelvuldig worden herhaald. Het komt regelmatig voor dat in of tussen deze stempels een klein stukje (semi-) openbare ruimte is ontworpen in de vorm van bijvoorbeeld een grasveld of een pleintje. Zeker de plekken in deze stempels voelen alsof ze bij de omliggende woningen horen en zijn dus zeer geschikt om op die manier te worden ingericht. Door speeltoestellen te combineren met zitgelegenheden kan de ruimte door alle leeftijden worden gebruikt. Om ervoor te zorgen dat de speeltoestellen ook daadwerkelijk uitnodigen tot gebruik is er meer nodig dan de standaard wikip. Een uitdagende speeltuin die aansluit bij het “natuurspeeltuin”-concept is een mooi voorbeeld. Het speelpleintje kan dan werken op de schaal van de straat en de buurt.
- Sociale ontmoetingen is het hoofdthema bij deze ontwerpingreep, ontwerpers denken echter dat het ook zal bijdragen aan sociale veiligheid. De ondervraagde bewoners zijn het hier bijna allemaal mee eens (80%). Ze konden naast sociale veiligheid bij deze ingreep ook kiezen uit verkeersveiligheid, maar geen van de bewoners dacht dat het speelpleintje hieraan zou bijdragen.
- Bewoners denken dat het speelpleintje heel goed werkt om de mogelijkheden voor sociale ontmoetingen te verbeteren.

WAT VINDEN BEWONERS?

werkt averechts maakt geen verschil werkt een beetje werkt heel goed

DRAAGT OOK BIJ AAN:



SOCIALE
VEILIGHEID
80%





FIETSREPARATIEHOEK

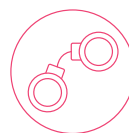
Het creëren van een publieke fietsreparatiehoek, met o.a. een overkapping en een schuurtje voor gereedschap.

DOELGROEP
KINDEREN VOLWASSENEN OUDEREN

SCHAAL
STRAAT BUURT WIJK



SOCIALE
ONTMOETINGEN



SOCIALE
VEILIGHEID

DOEL

Het doel van de fietsreparatiehoek is om mensen de middelen te geven om hun fiets te repareren, en te stimuleren dat buurtbewoners elkaar helpen. Vooral het helpen van medebewoners staat centraal bij deze ingreep, waardoor de fietsreparatiehoek in de buurt kan functioneren als een 'social hub'.

TOELICHTING

- Voor dit ontwerpvoorstel is voldoende ruimte nodig en een relatief rustige plek, bovendien is het handig als de fietsreparatiehoek bij bewoners en hun fietsen in de buurt is. Rustige woonstraten, pleintjes in of tussen woonblokken of ongebruikte groengebieden in woonwijken zijn hiervoor bijvoorbeeld geschikt. Bij de fietsreparatiehoek kunnen mensen hun fiets repareren die niet naar de fietsenmaker kunnen of willen gaan en die zelf het gereedschap niet hebben, kunnen handige bewoners medebewoners helpen die zelf geen ervaring hebben met het repareren van hun fiets, en kunnen kinderen leren om bijvoorbeeld een band te plakken of een ketting weer op het tandwiel te leggen. De fietsreparatiehoek is dus voor alle leeftijden en werkt op de schaal van de straat en de buurt.
- Volgens de ontwerpers valt dit ontwerp principe binnen het thema sociale ontmoetingen. Ze denken echter dat het ook bij zal dragen aan sociale veiligheid. Een aantal bewoners is het hiermee eens (20%). Ze konden naast sociale veiligheid bij deze ingreep ook kiezen uit verkeersveiligheid, maar geen van de bewoners dacht dat het de fietsreparatiehoek hieraan zou bijdragen.
- Bewoners denken deze ingreep een beetje werkt om de mogelijkheden voor sociale ontmoetingen te verbeteren.

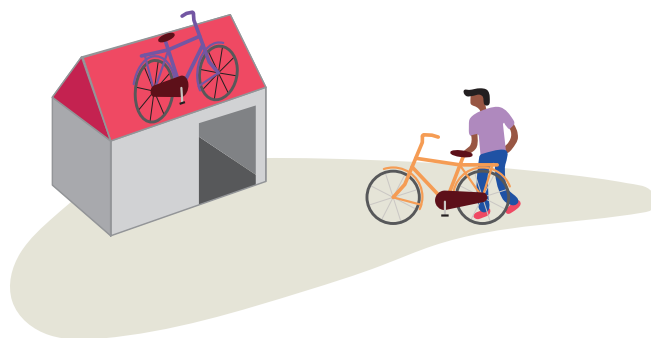
WAT VINDEN BEWONERS?

werkt averechts maakt geen verschil werkt een beetje werkt heel goed

DRAAGT OOK BIJ AAN:



SOCIALE
VEILIGHEID
20%





TOELICHTING

- Het toevoegen van spellen in de openbare ruimte rondom woningen kan bewoners uitnodigen om op een laagdrempelige manier met elkaar in contact te komen. Voorbeelden van spellen die kunnen worden geïntroduceerd zijn dammen en schaken (levensgroot of normaal formaat), tafeltennis en jeu de boules. Omdat deze spellen altijd met meer dan één persoon gespeeld moeten worden is er automatisch sprake van sociaal contact. Spellens kunnen worden gebruikt door bewoners van alle leeftijden en hebben invloed op de schaal van de straat en de buurt.
- Ontwerpers vinden dat dit ontwerpprincipe bij sociale ontmoetingen hoort. Ze denken echter dat het ook bij zal dragen aan de sociale veiligheid. Een aantal bewoners is het hiermee eens (20%). Bewoners konden naast sociale veiligheid bij deze ingreep ook kiezen uit verkeersveiligheid, maar geen van de bewoners dacht dat het de spellen hieraan zouden bijdragen. Bewegen stond op de testlocatie van deze ingreep niet centraal, maar met bepaalde spellen kan worden aangenomen dat ze ook aan dat thema een positieve bijdrage zullen leveren.
- Bewoners denken dat spellen heel goed werken om sociale ontmoetingen te verbeteren.

SPELLEN

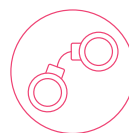
Het plaatsen van van (levensgrote) spellen in de openbare ruimte of semi-openbare ruimte, zoals op pleintjes of binnenplaatsen.

DOELGROEP
KINDEREN VOLWASSENEN OUDEREN

SCHAAL
STRAAT BUURT WIJK



SOCIALE
ONTMOETINGEN



SOCIALE
VEILIGHEID

DOEL

Het doel van het toevoegen van spellen aan de openbare ruimte is om activiteiten aan te bieden die samen met anderen gespeeld of gedaan moeten worden. Deze spellen zijn eigenlijk altijd bedoeld voor twee of meer personen, waardoor ontmoeting met anderen nodig is om van de spellen gebruik te maken.

WAT VINDEN BEWONERS?

werkt averechts maakt geen verschil werkt een beetje werkt heel goed

DRAAGT OOK BIJ AAN:



SOCIALE
VEILIGHEID
20%





BUITENKEUKEN

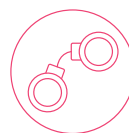
Het plaatsen van een open paviljoen boven een vuurvaste ondergrond, met daarin een buurtkeuken of barbeque.

DOELGROEP
KINDEREN VOLWASSENEN OUDEREN

SCHAAL
STRAAT BUURT WIJK



SOCIALE
ONTMOETINGEN



SOCIALE
VEILIGHEID



GROEN

DOEL

Het doel van de buitenkeuken is het samenbrengen van wijkbewoners die houden van koken en/of eten. Met elkaar eten is een bekende sociale bezigheid, of dat nu in een restaurant is of thuis. Een buitenkeuken in de buurt maakt het mogelijk om dit ook met burens te doen, op een voor iedereen bekende plek, vlakbij huis. De welbekende 'buurt barbeque' kan op deze manier vaker plaatsvinden en het samen koken en eten kan zorgen voor goede buurtverhoudingen.

TOELICHTING

- Eten is een belangrijk onderdeel van het dagelijks leven en heeft een duidelijk sociaal aspect. Door een buitenkeuken in de wijk te plaatsen wordt het mogelijk om het plezier van samen koken en samen eten met medebewoners van de wijk te delen, wat bijdraagt aan het verbeteren van sociale ontmoetingen. De buitenkeuken is uiteraard voor iedereen, maar koken zal naar alle waarschijnlijkheid het meest worden gedaan door volwassenen en ouderen. De ingreep werkt op de schaal van de straat en de buurt.
- Het hoofdthema dat bij deze ingreep hoort is sociale ontmoetingen, de ontwerpers denken echter dat de buitenkeuken ook zal bijdragen aan sociale veiligheid en de kwaliteit van groen. De bewoners zijn het hiermee eens: sociale veiligheid (40%) en groen (20%). Bewoners hadden bij deze ingreep ook de mogelijkheid om te kiezen voor bewegen, maar geen van de bewoners dacht dat de buitenkeuken daaraan zou bijdragen.
- Bewoners denken dat de buitenkeuken heel goed werkt om de mogelijkheden voor sociale ontmoetingen te verbeteren.

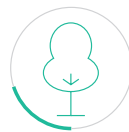
WAT VINDEN BEWONERS?

werkt averechts maakt geen verschil werkt een beetje werkt heel goed

DRAAGT OOK BIJ AAN:



SOCIALE
VEILIGHEID
40%



GROEN
20%





TERRAS MET AANBOD

Het introduceren van terrassen met aanbod van eten en drinken, op plekken in de wijk die veel bezocht worden maar waar dit soort aanbod op dit moment ontbreekt.

DOELGROEP
KINDEREN VOLWASSENEN OUDEREN

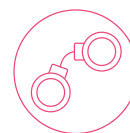
SCHAAL
STRAAT BUURT WIJK



SOCIALE ONTMOETINGEN



BEWEGEN



SOCIALE VEILIGHEID



GROEN

DOEL

Door terrassen met aanbod van eten en drinken, zoals foodtrucks, koffietentjes of cafés, toe te voegen aan de wijk ontstaan er plekken waar mensen gemakkelijk met elkaar kunnen afspreken. Dit zorgt ervoor dat er meer mogelijkheden zijn voor sociale ontmoetingen.

TOELICHTING

- Horeca is vaak vooral aanwezig in stadscentra of grote winkelcentra, waardoor er in wijken weinig publieke ontmoetingsplekken zijn. Door op plaatsen waar veel mensen komen, zoals bij winkels of in parken, vormen van kleinschalige horeca te introduceren wordt het gemakkelijker om elkaar ergens te ontmoeten. Omdat het gaat om een kleinschalige ontwerpingsgreep in de openbare ruimte spelen terrassen een belangrijke rol. Bij deze terrassen kan vervolgens eten en drinken worden aangeboden vanuit bijvoorbeeld foodtrucks of ‘barista trucks’, of vanuit een kleinschalig parkcafé. Deze ontwerpingsgreep kan gebruikt worden door alle leeftijdsgroepen en werkt op de schaal van de hele wijk.
- De ontwerpers denken dat de terrassen met aanbod van eten en/of drinken naast sociale ontmoetingen ook bijdragen aan bewegen, sociale veiligheid en de kwaliteit van groen. Bewoners zijn het hiermee eens: sociale veiligheid (60%), kwaliteit van groen (20%) en bewegen (16%). Bewoners hadden ook de keuze voor verkeersveiligheid, maar geen van de ondervraagde bewoners koos dit als sub-thema.
- Bewoners zijn heel enthousiast over het introduceren van terrassen in de wijk waar ook wat te eten of te drinken gekocht kan worden, en denken dat dit heel goed werkt om anderen te ontmoeten.

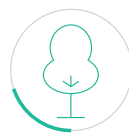
WAT VINDEN BEWONERS?



DRAAGT OOK BIJ AAN:



SOCIALE VEILIGHEID
60%



GROEN
20%



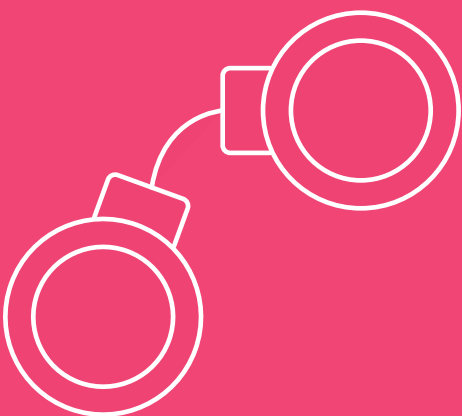
BEWEGEN
16%



04

SOC IALE VEILIG HEID

In het vierde hoofdstuk staat sociale veiligheid centraal. Dit thema is vergelijkbaar met verkeersveiligheid, het is namelijk een basisvoorwaarde voor een prettige wijk die veelvuldig door bewoners gebruikt kan worden, en is daarmee direct van invloed op de andere thema's. Bovendien kan een wijk met lage sociale veiligheid angst veroorzaken, wat slecht is voor de mentale gezondheid. In dit hoofdstuk staan ontwerpingsrepen die kunnen helpen om de sociale veiligheid te verhogen.





OPEN ACHTERTUINEN

Het creëren van open achtertuinen door het verwijderen van schuttingen in de richting van de binnenpleinen, het verlengen van de achtertuinen en het plaatsen van lage heggen.

DOELGROEP
KINDEREN VOLWASSENEN OUDEREN

SCHAAL
STRAAT BUURT WIJK



SOCIALE
VEILIGHEID



SOCIALE
ONTMOETINGEN

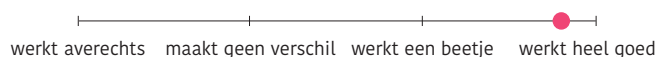
DOEL

Het doel van deze ingreep is het creëren van meer sociale controle op de binnenpleinen van bouwblokken. Door de achtertuinen open te maken ontstaat er meer zicht op deze pleinen en kan er in de gaten gehouden worden wat er gebeurt.

TOELICHTING

- In naoorlogse wederopbouw wijken komen veel 'stempels' voor. Vaak zijn dit bouwblokken met aan vier zijden rijtjeswoningen en in het midden openbare (of semi-openbare) ruimte. Vaak zijn de huizen op zo'n manier geïmponeerd, dat de voortuinen aan de straatkant liggen en de achtertuinen aan deze binnenpleintjes grenzen. Dit zorgt ervoor dat de binnenpleintjes vaak niet worden gebruikt, niet levendig zijn en dat er geen sociale controle is vanuit de woningen. Door de achtertuinen open te maken, en de oriëntatie van de woningen daarmee meer op het binnenpleintje te richten, ontstaat er meer sociale controle en daarmee meer sociale veiligheid op de pleintjes. Dit heeft ook een positief effect op de levendigheid en op sociale ontmoetingen. Deze ingreep heeft invloed op alle leeftijden en werkt op de schaal van de stempel (straat/buurt).
- Ontwerpers denken dat deze ingreep naast sociale veiligheid ook bijdraagt aan sociale ontmoetingen. Alle ondervraagde bewoners zijn het hiermee eens, en 40% denkt dat het bovendien zal bijdragen aan de verkeersveiligheid.
- Bewoners denken dat het openen van de achtertuinen heel goed werkt om de sociale veiligheid te verhogen.

WAT VINDEN BEWONERS?



DRAAGT OOK BIJ AAN:



SOCIALE
ONTMOETINGEN
100%



VERKEERS-
VEILIGHEID
40%



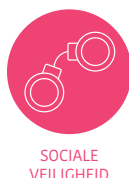


GOED ZICHT IN PARKEN

Het verwijderen van dichte, lage begroeiing in parken en het snoeien van hogere begroeiing, zodat zichtbaar is wat er in het park gebeurt en er sprake is van sociale controle.

DOELGROEP
KINDEREN VOLWASSENEN OUDEREN

SCHAAL
STRAAT BUURT WIJK



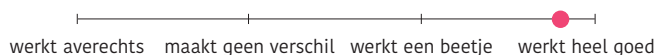
DOEL

Het verwijderen en snoeien van de begroeiing heeft als doel om de zichtbaarheid in parken te vergroten en daarmee te zorgen voor sociale controle. Mensen kunnen van buiten het park een beetje letten op de bewoners die van het park gebruik maken en niemand kan zich in het park verstoppen. Dit verhoogt de sociale veiligheid en het gevoel van veiligheid voor gebruikers van het park.

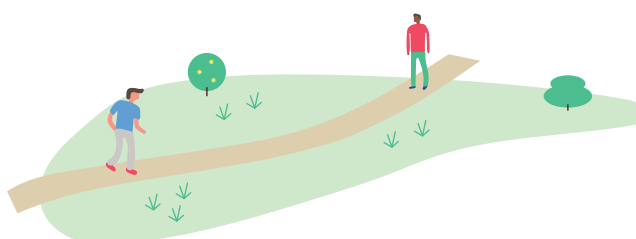
TOELICHTING

- Sociale veiligheid en het gevoel van veiligheid zijn erg belangrijk bij het ontwerpen van de openbare ruimte. Groene gebieden, met name parken, kunnen onprettig aanvoelen, zeker 's avonds en 's nachts. Het gevoel hebben dat niemand het kan zien als er iets zou gebeuren is heel onprettig en kan angst veroorzaken of ervoor zorgen dat mensen parken mijden. Door lage begroeiing aan de randen van parken en in de parken te verwijderen wordt het mogelijk om van buiten het park te zien wat zich binnen het park afspeelt en andersom. Deze sociale controle kan zorgen voor meer veiligheid in de parken. Bovendien zorgt het ervoor dat het zicht in het park zelf beter wordt, en dat mensen niet opeens achter bosjes vandaan kunnen verschijnen. De sociale veiligheid wordt verbeterd voor alle leeftijdsgroepen en de ingreep werkt op de schaal van de buurt of de wijk.
- Naast sociale veiligheid denken de ontwerpers dat deze ingreep ook van positieve invloed kan zijn op de kwaliteit van groen. Bewoners denken dat het naast sociale veiligheid bijdraagt aan sociale ontmoetingen (60%), bewegen (60%) en de kwaliteit van groen (20%).
- Bewoners denken dat deze ingreep heel goed werkt om de sociale veiligheid te verbeteren.

WAT VINDEN BEWONERS?



DRAAGT OOK BIJ AAN:





TOEZICHT OP KINDEREN

Het plaatsen van speelplekken naast andere functies in de wijk, zodat er voortdurend toezicht is van volwassenen op spelende kinderen.

DOELGROEP
KINDEREN VOLWASSENEN OUDEREN

SCHAAL
STRAAT BUURT WIJK



SOCIALE
 VEILIGHEID



SOCIALE
 ONTMOETINGEN

DOEL

Het doel van dit ontwerpprincipe is om de veiligheid op speelplekken voor kinderen te vergroten. Doordat faciliteiten voor volwassenen en speelplekken voor kinderen bij elkaar worden geplaatst is er altijd een bepaalde mate van toezicht en kunnen de kinderen veilig spelen.

TOELICHTING

- Waar het tot een aantal jaren geleden heel normaal was dat kinderen alleen op straat speelden, is dat nu niet meer zo gebruikelijk. Ouders vinden het niet veilig en niet zonder reden. Op de onderzoekslocatie van deze ingreep waren verschillende nare verhalen bekend. Om kinderen toch de mogelijkheid te geven om buiten te spelen, ook zonder dat hun ouders meehoeven, is het van belang dat er door anderen een oogje in het zeil gehouden kan worden. Dit kan worden bereikt door verschillende functies in de wijk te combineren. Het plaatsen van speelplekken bij faciliteiten of plekken waar veel volwassenen komen, zorgt ervoor dat er altijd sprake is van een zekere mate van sociale controle. Deze ingreep is bedoeld voor kinderen en werkt op de schaal van de straat en de buurt.
- Naast sociale veiligheid denken ontwerpers dat dit ontwerpprincipe ook bijdraagt aan sociale ontmoetingen. Bewoners zijn hier volledig mee eens (100%), maar denken daarnaast dat het zal bijdragen aan bewegen (60%) en de kwaliteit van groen (20%).
- Bewoners denken dat het combineren van de speeltuin met andere faciliteiten en het toezicht wat daardoor ontstaat heel goed zal werken om de sociale veiligheid voor kinderen te verhogen.

WAT VINDEN BEWONERS?



DRAAGT OOK BIJ AAN:



SOCIALE
 ONTMOETINGEN
 100%



BEWEGEN
 60%



GROEN
 20%





VERWIJDEREN OBJECTEN

Het verwijderen van objecten in de wijk die sociale controle bemoeilijken en waar ongezien criminaliteit zou kunnen plaatsvinden.

DOELGROEP
KINDEREN VOLWASSENEN OUDEREN

SCHAAL
STRAAT BUURT WIJK



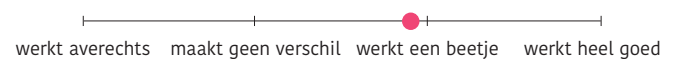
DOEL

Plekken waar mensen zich kunnen verschuilen zijn ideaal voor criminele activiteiten, zoals het dealen van drugs, intimidatie, geweld, grensoverschrijdend gedrag, etc. Door ontwerpelementen waarin of waarachter bepaalde groepen zich graag verschuilen uit de openbare ruimte te verwijderen, wordt dit probleem aangepakt. Het doel is dat hiermee de sociale veiligheid wordt verbeterd, waardoor bewoners deze plekken weer met een gerust hart kunnen bezoeken of passeren.

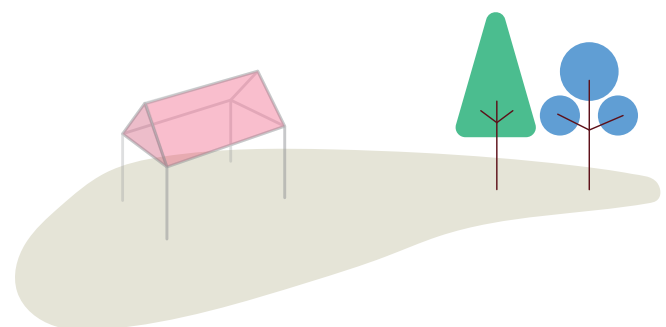
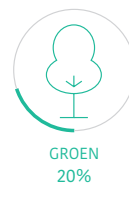
TOELICHTING

- Elke wijk heeft wel een aantal verborgen of verscholen plekken, zoals doodlopende steegjes of donkere parkjes. Helaas zijn dit plekken waar criminele activiteiten kunnen plaatsvinden die de sociale veiligheid van de wijk verlagen. Door de objecten te verwijderen die deze plekken afschermen of door deze plekken meer zichtbaar te maken, kan de sociale veiligheid worden verbeterd. Deze ingreep kan de sociale veiligheid verbeteren voor alle leeftijdsgroepen en werkt op de schaal van de straat en de buurt.
- Sociale veiligheid is het hoofdthema bij deze ingreep, maar ontwerpers denken ook dat het zal bijdragen aan de mogelijkheden voor sociale ontmoetingen. Bewoners denken dat het naast sociale veiligheid zal bijdragen aan sociale ontmoetingen (40%), groen (20%), bewegen (20%) en verkeersveiligheid (20%). Dat de bewoners zoveel sub-thema's noemen kan twee redenen hebben. Allereerst is tijdens het onderzoek niet alleen het verwijderen van het op de afbeelding getoonde paviljoen als voorbeeld gegeven, maar ook het verwijderen van garageboxen (wat wellicht de bijdrage aan verkeersveiligheid verklaart). Bovendien zorgt het verwijderen van deze objecten ervoor dat er ruimte ontstaat om andere elementen aan de openbare ruimte toe te voegen.
- Bewoners denken dat deze ingreep een beetje werkt om de sociale veiligheid te verbeteren.

WAT VINDEN BEWONERS?

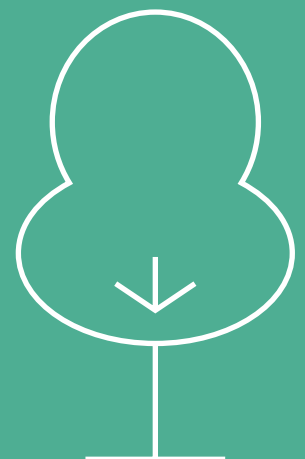


DRAAGT OOK BIJ AAN:



GRO EN 05

Het vijfde en laatste hoofdstuk gaat over groen, met name de kwaliteit van groen. In naoorlogse wederopbouw wijken is vaak relatief veel groen aanwezig, de wijken zijn namelijk ontworpen met oog voor licht, lucht en ruimte. Echter, het groen heeft vaak geen functie, is van lage kwaliteit, en is niet aantrekkelijk voor gebruik. Om die reden staat het verhogen van de kwaliteit van het groen in dit laatste hoofdstuk centraal. Het doel van de voorgestelde ingrepen is om groengebieden aantrekkelijker te maken voor gebruik, zodat bewoners meer, vaker en/of langere tijd in de nabijheid van groen zullen doorbrengen.





VARIATIE IN GROEN

Het toevoegen van een variatie aan bomen, struiken, planten, bloemen en grassen aan reeds bestaand groen.

DOELGROEP
KINDEREN VOLWASSENEN OUDEREN

SCHAAL
STRAAT BUURT WIJK



GROEN

DOEL

Het vergroten van de variatie in groen heeft als doel om groene gebieden aantrekkelijker te maken. Het is de bedoeling dat deze groengebieden daardoor uitnodigender worden voor gebruik. Dit zorgt ervoor dat bewoners meer in aanraking komen met groen en kan daarnaast indirect van invloed zijn op andere thema's zoals bijvoorbeeld bewegen. Bovendien kan het een positieve bijdrage leveren aan de biodiversiteit.

TOELICHTING

- Groengebieden, waaronder parken, in naoorlogse wederopbouw wijken zijn vaak niet aantrekkelijk. Naast dat er weinig te doen is, is ook de inrichting en uitstraling van het groen van lage kwaliteit. Deze kwaliteit kan worden verhoogd door meer variatie aan te brengen in het groen. Dit kan bijvoorbeeld door te werken met verschillende groensoorten, kleuren, hoogten, geuren en vormen. Het vergroten van de variatie in groengebieden is voor alle leeftijdsgroepen en werkt op de schaal van de buurt of de wijk. Als er voldoende ruimte is, is het ook mogelijk om dit ontwerpprincipe toe te passen op het niveau van de straat, maar dit zal niet altijd het geval zijn.
- Het hoofdthema van dit ontwerpprincipe is groen (of de kwaliteit van groen). Ontwerpers zagen hierbij geen andere sub-thema's. Bewoners zagen dit wel, namelijk bewegen (60%) en sociale ontmoetingen (40%). Ze hadden bovendien de keuze voor sociale veiligheid, maar geen van de ondervraagde bewoners dacht dat de variatie in groen daaraan zou bijdragen.
- Bewoners denken dat het vergroten van de variatie in groensoorten een beetje tot heel goed kan werken om de kwaliteit van groen te verbeteren.

WAT VINDEN BEWONERS?

werkt averechts maakt geen verschil werkt een beetje werkt heel goed

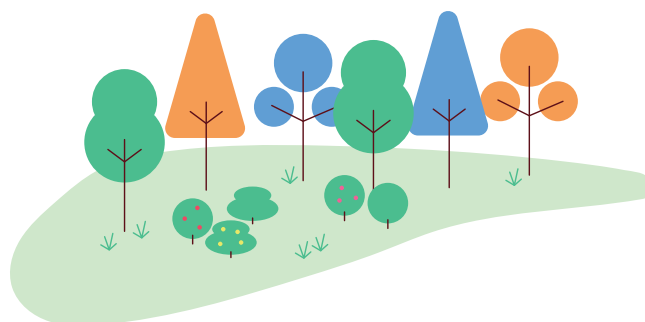
DRAAGT OOK BIJ AAN:



BEWEGEN
60%



SOCIALE
ONTMOETINGEN
40%





STEIGER AAN WATER

Het plaatsen van een steiger aan de waterkant in een groengebied of park, waar mensen op kunnen zitten, en die toegankelijk is vanaf een nabijgelegen wandelpad.

DOELGROEP

KINDEREN VOLWASSENEN OUDEREN

SCHAAL

STRAAT BUURT WIJK



GROEN



BEWEGEN



SOCIALE
ONTMOETINGEN

DOEL

Dit ontwerpprincipe is gerelateerd aan het principe 'toegang tot waterkant' uit hoofdstuk 03. Door de steiger hebben mensen een meer directe toegang tot de combinatie groen-blauw, en worden uitgenodigd om langer in het groen te verblijven. Bovendien kan de steiger, die van natuurlijke materialen gemaakt is, de uitstraling van de groene omgeving verbeteren.

TOELICHTING

- Deze ontwerpingreep is vooral van toepassing op parken of grotere groengebieden, waar grote waterpartijen in aanwezig zijn. Door een mooie, natuurlijke steiger in het water te plaatsen waarop bewoners kunnen zitten, wordt er zowel een esthetisch als een functioneel element toegevoegd dat de kwaliteit van het groen ten goede komt. Bovendien nodigt het uit om langere tijd in de natuurlijke omgeving te verblijven en zorgt het voor de mogelijkheid om de verbinding tussen de natuur en het water (groen-blauw) van dichtbij te ervaren. Het verhogen van de kwaliteit van groen door deze ingreep is van invloed op alle leeftijdsgroepen en werkt op de schaal van de buurt en de wijk.
- De kwaliteit van groen is het hoofdthema bij dit ontwerpprincipe, maar de ontwerpers denken dat het ook zal bijdragen aan bewegen en sociale ontmoetingen. Bewoners denken dat het naast de kwaliteit van groen ook zal bijdragen aan sociale ontmoetingen (80%), bewegen (40%) en sociale veiligheid (20%).
- Volgens bewoners werkt een steiger aan het water heel goed om de kwaliteit van het groen te verbeteren.

WAT VINDEN BEWONERS?

werkt averechts maakt geen verschil werkt een beetje werkt heel goed

DRAAGT OOK BIJ AAN:



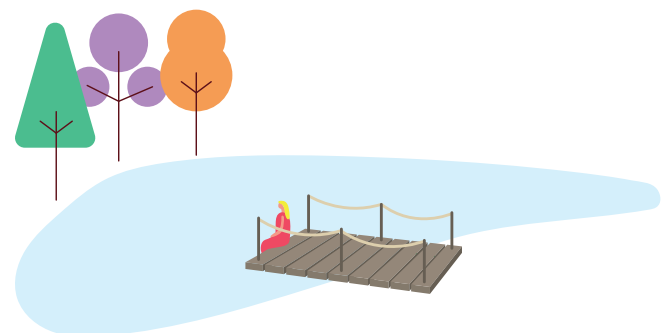
SOCIALE
ONTMOETINGEN
80%



BEWEGEN
40%



SOCIALE
VEILIGHEID
20%





ONVERHARDE PADEN

Het vervangen van verharde voetpaden door onverharde paden in parken en groengebieden, zodat het materiaal beter aansluit bij de omgeving.

DOELGROEP
KINDEREN VOLWASSENEN OUDEREN

SCHAAL
STRAAT BUURT WIJK



GROEN

DOEL

Het doel van deze ontwerpingreep is om de paden beter aan te laten sluiten bij de natuurlijke omgeving en daarmee de kwaliteit van het groen te verhogen. Een aantekening hierbij is wel dat het pad toegankelijk moet blijven voor rolstoel- en rollatorgebruikers.

TOELICHTING

- Geasfalteerde en getegelde paden hebben een harde, koude en grauwe uitstraling en passen niet bij de natuurlijke omgeving van parken en groengebieden. Bovendien nodigen verharde voetpaden uit tot ander gebruik, zoals fietsen of brommen, waarmee de wandelkwaliteit wordt verlaagd. Door de verharde paden te vervangen door onverharde paden (of halfverharding) passen deze beter in de natuurlijke omgeving en wordt de omgevingskwaliteit verhoogd. Deze ingreep verhoogt de kwaliteit van groen voor alle leeftijdsgroepen en werkt op de schaal van de buurt en de wijk.
- Het hoofdthema, en daarmee het enige thema, dat volgens de ontwerpers bij onverharde paden hoort is de kwaliteit van groen. Bewoners zijn het er niet mee eens dat er bij deze ingreep geen sub-thema's horen. Zij denken dat het naast groen ook bijdraagt aan bewegen (80%) en in mindere mate aan sociale ontmoetingen (20%) en sociale veiligheid (20%).
- Bewoners denken dat onverharde paden (in plaats van verharde paden) een beetje werkt om de kwaliteit van het groen te verbeteren.

WAT VINDEN BEWONERS?

werkt averechts maakt geen verschil werkt een beetje werkt heel goed

DRAAGT OOK BIJ AAN:



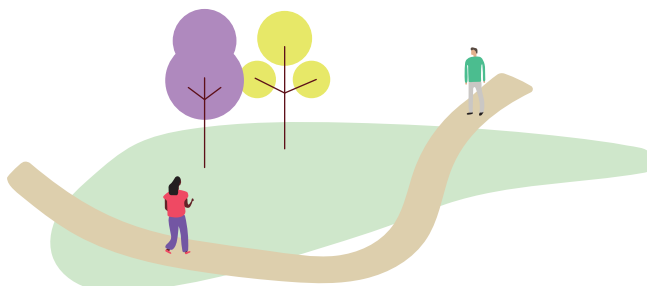
BEWEGEN
80%



SOCIALE
ONTMOETINGEN
20%



SOCIALE
VEILIGHEID
20%





TOELICHTING

- Parken hebben vaak een harde grens, aan de rand van het park stopt het groen vrij abrupt. Hierdoor is het minder aantrekkelijk om rond het park dan door het park te lopen. Aan de ene kant is dit logisch en geen probleem, maar aan de andere kant is het rondje om het park vaak wel langer, zeker als deze gecombineerd kan worden met de routes in het park. Deze ingreep gaat dan ook over het vergroenen van het gebied rondom het park, zodat ook deze ruimte aantrekkelijk is voor gebruik van bijvoorbeeld wandelaars of hardlopers. Het vergroenen is bedoeld voor alle leeftijdsgroepen en werkt op de schaal van de straat en de buurt. Bij een groot park zou het ook effect kunnen hebben op schaal van de hele wijk.
- Het hoofdthema bij dit ontwerpprincipe is de kwaliteit van groen. Daarnaast zou het volgens ontwerpers ook bij kunnen dragen aan bewegen. 40% van de ondervraagde bewoners is het hiermee eens, maar zij denken bovendien dat het kan bijdragen aan de sociale veiligheid (40%) en aan sociale ontmoetingen (20%).
- Volgens bewoners werkt het een beetje om parken naar buiten toe uit te breiden om de kwaliteit van groen te verbeteren, maar maakt het bijna geen verschil.

MEER GROEN RONDOM PARK

Het vergroenen van de directe omgeving van bestaande parken, met bijvoorbeeld gras en bomenrijen.

DOELGROEP
KINDEREN VOLWASSENEN OUDEREN

SCHAAL
STRAAT BUURT WIJK



GROEN



BEWEGEN

DOEL

Het doel van deze ingreep is om het gebied rondom bestaande parken in kwaliteit te verhogen, zodat ook wandelingen rondom het park aantrekkelijk worden. Bovendien zorgt deze uitbreiding voor een betere verbinding met de omliggende delen van de wijk.

WAT VINDEN BEWONERS?

werkt averechts maakt geen verschil werkt een beetje werkt heel goed

DRAAGT OOK BIJ AAN:



SOCIALE
VEILIGHEID
40%



BEWEGEN
40%



SOCIALE
ONTMOETINGEN
20%

